



GIG  
CYMRU  
NHS  
WALES

Iechyd Cyhoeddus  
Cymru  
Public Health  
Wales



Mae Brechu yn achub bywydau  
Vaccination saves lives

# Shingles immunisation programme toolkit for Healthcare Practitioners

This document has been designed to help healthcare practitioners plan their shingles immunisation programme.



## Check your knowledge: training and learning

- Immunisation training information and a shingles vaccination programme slide set are provided on the **Training Resources and Events page**. A shingles eLearning module will be developed, this will be available here in early 2024: **Immunisation eLearning - Public Health Wales (nhs.wales)**.



- If you are a registrant new to immunising you will need to complete the Immunisation programme for new immunisers, available here: **Immunisation eLearning - Public Health Wales (nhs.wales)** and the **competency assessment tool**.
- Health Care Support Workers (HCSWs) who have achieved education and training to Level three of the Qualifications and Credit Framework (QCF) or

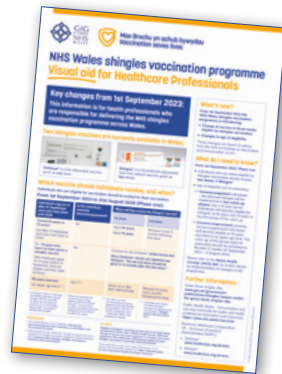
equivalent in England and Wales with at least 2 years' experience as a HCSW should be considered for training in vaccine administration. Training for HCSWs is facilitated by Health Boards across Wales based around the **National Minimum Standards and Core Curriculum for Immunisation Training of HCSWs**. Those new to immunisation should receive comprehensive immunisation training, preferably through a formal foundation course. It should follow a framework that encourages supervised practice and support and also enables robust assessment of competence. The Royal College of Nursing competency assessment tool has a specific **assessment tool for HCSWs**.

- Read the **Shingles Green Book chapter 28a** and **UKHSA Shingles vaccination: guidance for healthcare professionals**. (\*\*Note Policy in England is different to Wales in relation to opportunistic offer of shingles vaccination, please keep this in mind while referring to this document\*\*)
- Read the Welsh Health Circular: **Changes to the Shingles Vaccinations (from September 2023) (WHC/2023/024)**.
- Share learning with all those involved in the programme, including reception staff booking appointments. Consider using the **national shingles slide set** to run a training and information session for colleagues.

## Clinical resources

Bookmark the following useful websites so you can refer to them quickly if needed:

- **Shingles (herpes zoster): the Green Book, chapter 28a - GOV.UK ([www.gov.uk](http://www.gov.uk))**
- **PHW Shingles information for health professionals microsite page**
- **PHW Shingles FAQ's Frequently asked questions ([sharepoint.com](https://sharepoint.com))**
- **PHW: NHS Wales shingles vaccination programme Visual aid for Healthcare Professionals**
- **UKHSA Shingles vaccination: guidance for healthcare practitioners - GOV.UK ([www.gov.uk](http://www.gov.uk))** (\*\*Note Policy in England is different to Wales in relation to opportunistic offer of shingles vaccination, please keep this in mind while referring to this document\*\*)
- **Health Board vaccine team contacts**



## Order or download your free resources

**Free** patient resources are available on our **Health Information Resources page** including:

- ✓ **Shingles eligibility poster**
- ✓ **Shingles vaccination leaflet**



**Shingles infection is not related to season, but it is related to age so don't let your patients wait. The shingles vaccine may be their best birthday present this year.**

Professional resources are available on our **microsite page** including:

- ✓ **PHW: NHS Wales shingles vaccination programme Visual aid for Healthcare Professionals**
- ✓ **Shingles invitation letter templates** (one with date/time for appointment, one open contact)

# Plan your programme

## Remember

- ✓ Shingles vaccination can be offered all year round.
- ✓ To plan to offer the vaccine within 12 weeks of your patient turning 65 or 70 years old.
- ✓ To catch up immunosuppressed patients from aged 50 as a priority in the first year of the programme change (September 2023 - September 2024).
- ✓ Those that were previously eligible for the shingles vaccine prior to 01 September 2023 (aged 70 – 79 years before 01/09/2023) remain eligible.
- ✓ Where an individual has already attained or passed the age of 65 but not yet 80 (up until 2028), general practices can accommodate opportunistic vaccination if operationally possible.

## Actions

- Identify your eligible patients who have not received shingles vaccine previously:
  - Those reaching 65 and 70 years of age during each month (using search e.g., Audit+) including housebound patients / patients in care homes.
  - Those severely immunosuppressed aged 50 years and over.
- Ensure staff have received appropriate training for administration of shingles vaccine(s) and have been assessed using the **RCN competency assessment tool**.
- Ensure current in-date authorised PGDs are available for registrants.
- When non-registered staff are administering the vaccine, a prescriber should assess and prepare a PSD for legal authorisation and in instances where the patient is outside the remit of a PGD.
- Have the PGDs and the **Shingles Green Book Chapter 28a** available to refer to when discussing vaccination with patients and checking their medical history. This will aid assessment to determine the right vaccine for the right patient (while Zostavax® still available for patients who were previously eligible for shingles vaccine prior to 01 September 2023).
- Ensure newly eligible patients are invited within 12 weeks of becoming eligible using a robust call/recall as directed in **WHC/2023/023**. There should be three attempts to contact eligible patients, these can be calls, emails, text messages or written invitations. At least one **must** be a written invitation. Shingles invitation template letters are available **here** under 'clinical resources and information' section.
- Ensure that a second dose appointment is scheduled or discussed with the patient when given Shingrix.
- Ensure eligible patients are flagged on the system to promote opportunistic vaccination (for example on patient request, at chronic disease clinics, routine appointments).
- Each month/quarter, update your list of patients still eligible on the shingles vaccination planner and feedback progress made at practice meetings.
- Remember to add your requirement for shingles vaccine in with your childhood vaccine order through ImmForm. Aim to hold no more than 2 weeks' worth of stock.
- An All Wales, Health Board, Local Authority and GP uptake calculation dashboard can be found **here** (the dashboard data can be exported to Excel by clicking on the Download button at the top right of the dashboard and selecting Crosstab).
- Celebrate your success: share initiatives you have used to optimise uptake with your **local health board** Senior Nurse (Immunisation and vaccination) / Immunisation Co-ordinator.

**Remember to advise patients that having their routine shingles vaccine is a good way of looking after their health so that they can get on with enjoying life reducing their risk of developing shingles.**



Cotiwch

✓ Mae postb cynnig brechiad rhag yr eryr drwy gydol y flwyddyn.

✓ Cynllunio i gynnig y brechiad o fewn 12 wythnos i'ch claf droi'n 65 neu 70 oed.

✓ Dal i fyny â chleffion sydd ag imiwnoddifferiant o 50 oed fel blaenoriaeth ym mlwyddyn gyntaf y newid rhaglen (Medi 2023 - Medi 2024).

✓ Mae'r rhai a oedd yn gymwys ar gyfer brechiad yr eryr cyn 01 Medi 2023 (70 i 79 oed cyn 01/09/2023) yn parhau'n gymwys.

✓ Os yw unigolyn eisoes wedi cyrraedd neu wedi pasio 65 oed ond heb fod yn 80 oed eto (hyd at 2028), gall meddygfeydd ddarparu ar gyfer brechiad manteisgar os yw'n weithredol bosibl.

Camau Gweithredu

• Nodwch eich cleffion cymwys nad ydynt wedi cael brechiad yr eryr yn flaenorol:

- Y rhai sy'n cyrraedd 65 a 70 oed yn ystod pob

mis (gan ddefnyddio chwiliad e.e., Audit+) gan

gymwys cleffion sy'n gaeth i'r ty / cleffion mewn cartrefi gofal.

- Y rhai 50 oed a hyn sydd ag imiwnoddifferiant

difrifol.

• Sicrhau bod staff wedi derbyn hyfforddiant

prïodol ar gyfer rhoi brechiad(au) yr eryr a'u bod

wed'i'u hasesu gan ddefnyddio **RCN competency**

**assessment tool**.

• Sicrhau bod PGDs awdurdodedig cyfredol ar gael i'r

rhai sy'n cofrestru.

• Pan fydd staff anghofrestredig yn rhoi'r brechiad,

dylai rhagnodwr asesu a pharatoi PSD ar gyfer

awdurdodiad cyfreithiol ac mewn achosion lle mae'r

claf y tu allan i glych gochwyli PGD.

• Sicrhau bod y PGDs a **Shingles Green Book**

**Chapter 28a** ar gael i gyfeirio atynt wrth drafod

brechu gyda chleffion a gwirio eu hanes meddygol.

Bydd hyn yn cynorthwyo yn yr asesiad i benderfynu

ar y brechiad prïodol ar gyfer y claf prïodol (tra bo

Zostavax® ar gael o hyd i gleffion a oedd yn gymwys

i gael brechiad yr eryr cyn 01 Medi 2023).

• Sicrhau bod cleffion sy'n gymwys o'r newydd yn cael

gwahoddiad o fewn 12 wythnos i ddod yn gymwys

gan ddefnyddio system ailw / ailalw gadarn yn ôl y

cyfarwyddyd yn **WMC/2023/023**. Rhaid gwneud

tri ymgais i gysylltu â chleffion cymwys, gall y rhai'n

fod yn ailwadau, e-byst, negeseuon testun neu

wahoddiadau ysgrifenedig. **Rhaid** i o leiaf un fod yn

wahoddiad ysgrifenedig. Mae llythyrâu templed gyda

gwahoddiad i gael brechiad yr eryr ar gael **yma** o

dan yr adran, adnoddau a gwybodaeth glinigol;



CYMRU  
NHS  
WALLES  
Iechyd Cyhoeddus  
Cymru  
Public Health  
Wales

Fersiw 1 | Mawrth 2024  
Canllawiau rhaglen imiwneiddio rhag yr  
eryr ICC gyda chydnybuddiaeth i Asiantaeth  
Diogelwch Iechyd y DU.



Mae Brechu yn achub bywydau  
Vaccination saves lives

DS: mae rhai o'r dolenni sydd wedi'u cynnwys yn yr wybodaeth hon yn  
arwain at gymnwys sydd wedi'i greu gan sefydliadau eraill ac efallai na  
fydd ar gael yn y Gymraeg.

Cotiwch hysbysu cleffion bod cael eu  
brechiad arferol rhag yr eryr yn ffordd dda  
o ofalu am eu hiechyd fel eu bod yn gallu  
ddatblygu'r eryr.

eich **bwrd iechyd lleol**.

(Imiwneiddio a Brechu) / Cydlynedd Imiwneiddio  
sy'n manteisio ar y brechiad gydag Uwch Nyrs

• Dathlwrch eich llwyddiant: rhannwch fentrau  
rydych chi wedi'u defnyddio i gynyddu'r niferoedd

• Mae postb dod o hyd i ddangosfwrdd cyffro  
niferoedd Cymru Gyfan, Byrddau Iechyd,

• Awdurdodau Lleol a Meddygon Teulu **yma** (mae  
postb allforio data'r dangosfwrdd i Excel drwy

• glacio ar y botwm Lawrlytho ar ochr dde uchaf y  
dangosfwrdd a dewis Crosstab).

• Cofiwch ychwanegu eich gofyniad am frechiad  
yr eryr gyda'ch archeb brechiadau plentyndod

• Cofiwch ychwanegu eich gofyniad am frechiad  
sydd wedi'i wneud yng nghyfarfoddydd y feddygfa.

• Bob mis / chwarter, diweddarwch eich rhestr o  
gleffion sy'n parhau i fod yn gymwys ar y cynllunedd

• Gwneuwch yn siŵr bod cleffion cymwys yn cael eu  
fflagio ar y system i hyrwyddo brechu manteisgar

• Gwneuwch yn siŵr bod cleffion cymwys yn cael eu  
fflagio ar y system i hyrwyddo brechu manteisgar

• Gwneuwch yn siŵr bod apwyntiad all ddos yn cael  
ei drefnu neu ei drafod gyda'r claf pan fydd yn cael

• Gwneuwch yn siŵr bod apwyntiad all ddos yn cael  
ei drefnu neu ei drafod gyda'r claf pan fydd yn cael

• Gwneuwch yn siŵr bod apwyntiad all ddos yn cael  
ei drefnu neu ei drafod gyda'r claf pan fydd yn cael

• Gwneuwch yn siŵr bod apwyntiad all ddos yn cael  
ei drefnu neu ei drafod gyda'r claf pan fydd yn cael

## Adnoddau Clinigol

Nodwch y gwefannau defnyddiol canlynol er mwyn i chi allu cyfeirio atynt yn gyflym os oes angen:

- Shingles (herpes zoster): the green book, chapter 28a - GOV.UK (www.gov.uk)
- ICC - Gwybodaeth am yr eryr i weithwyr iechyd profesiynol - tudalen micro-safle



- ICC - Cwestiynau Cyffredin am yr Eryr (sharepoint.com)
- ICC: Rhaglen trechu rhag yr eryr GIG Cymru - Adnodd gwleddol ar gyfer Gweithwyr Gofal Iechyd Profesiynol
- UKHSA Shingles vaccination: guidance for healthcare practitioners (GOV.UK (www.gov.uk)) (\*\*Cofiwch fod y polisi yn Lloegr yn wahanol i Gymru mewn porthynas â chynnyg manteisgar o frechriad yr eryr, a fydddech cystal â chadw hyn mewn cof wrth gyfeirio at y ddogfen yma\*\*)

- Cysylltiadau timau brechu'r Byrddau Iechyd

## Yr adnoddau clinigol eraill sy'n ofynnol

**PGD/PSDs:** Mae angen PGD bwrdd Iechyd lleoli awdurdodedig priddol ar gyfer Zostavax® a Shingrix® neu Gyfarwyddyd Penodol i Gleffion (PSD), y mae rhagnodwr wedi'i baratoi, os yw staff anghofrestredig yn rhoi'r brechriad neu os yw'r claf y tu allan i gylich gorchwyl PGD.

**Nid yw haint yr eryr yn gysylltiedig â'r tŷmor, ond mae'n gysylltiedig ag oedran. Felly peidiwch â gadael i'ch cleffion ar os. Efallai mai brechriad yr eryr fydd eu hanrheg pen-blwydd gorau eileni.**

## Archebu neu lawrlwytho eich adnoddau am ddim



- Adnoddau **am ddim** i gleffion ar gael yn **icg.gig.cymru/gwybodaeth-iechyd** gan gynnwys:
  - Poster cymhwysedd yr eryr
  - Taflen brechriad yr eryr



Mae adnoddau profesiynol ar gael ar ein **tudalen micro-safle** gan gynnwys:

- ✓ **ICG: Rhaglen trechu rhag yr eryr GIG Cymru - Adnodd gwleddol ar gyfer Gweithwyr Gofal Iechyd Profesiynol**
- ✓ **Templedi llythyrau gwahoddiad brechriad yr eryr** (un gyda dyddiad / amser ar gyfer apwyntiad, un cyswllt agored).

# Pecyn adnoddau rhaglen imiweiddio rhag yr eryr ar gyfer Ymarteryddion Gofal Iechyd

Mae'r ddogfen yma wedi cael ei chynllunio i helpu ymarteryddion gofal iechyd i gynllunio i eu rhaglen imiweiddio rhag yr eryr.



## Gwirio eich gwybodaeth: hyfforddiant a dysgu

- Mae gwybodaeth am hyfforddiant imiweiddio a chyfres o sleidiau am y rhaglen frechu rhag yr eryr ar gael ar y dudalen Adnoddau Hyfforddi a Digwyddiadau. Bydd modiwl eDdysgu am yr eryr yn cael ei ddatblygu a bydd ar gael yma yn gynnar yn 2024: e-Ddysgu-Imiweiddio - Iechyd Cyhoeddus Cymru (gig.cymru).



- Os ydych chi wedi cofrestru o'r newydd i imiweiddio bydd angen i chi gwblhau'r rhaglen imiweiddio ar gyfer imiweiddwyr newydd, sydd ar gael yma: e-Ddysgu-Imiweiddio - Iechyd Cyhoeddus Cymru (gig.cymru) a'r competency assessment tool.
- Dylid ystyried Gweithwyr Cefnogi Gofal Iechyd (HCWSs) sydd wedi cyflawni addysg a hyfforddiant i Lefel tri y Fframwaith Cymwysterau a Chredydau

- (QCF) neu gyfatebol yng Nghymru a Lloegr sydd ag o leiaf 2 flynedd o brofiad fel HCWS ar gyfer hyfforddiant mewn rhoi brechiadau. Mae'r hyfforddiant ar gyfer HCWSs yn cael ei hwyluso gan Fyrddau Iechyd Iled Cymru yn seiliedig ar y National Minimum Standards and Core Curriculum for Immunisation Training of HCWSs.

- Dylai'r rhai sy'n newydd i imiweiddio gael hyfforddiant cynhwysfawr ar imiweiddio, yn ddefnyddol drwy gwrs sylfaen ffurfiol. Dylai ddilyn fframwaith sy'n annog ymarfer a chefnogaeth dan oruchwyliath a hefyd yn galluogi asesiad cadarn o gymhwysedd. Mae gan adnodd asesu cymhwysedd y Coleg Nyrso Brenhinol assessment tool for HCWSs.
- Darllenwch Shingles Green Book chapter 28a a UKHSA Shingles vaccination: guidance for healthcare professionals (\*\*Cofiwch fod y polisi yn Lloegr yn wahanol i Gymru mewn perthynas â chynnyg manteisgar o frechiad yr eryr, a fydddech cystal â chadw hyn mewn cof wrth gyfeirio at y ddogfen yma\*\*)

- Darllenwch Gylichlythyr Iechyd Cymru: Newidiadau i Frechiadau'r Eryr (o fis Medi 2023 ymlaen) (WHC/2023/024).
- Rhannu'r dysgu gyda phawb sy'n gysylltiedig â'r rhaglen, gan gynnwys staff derbynfa sy'n archebu apwyntiadau. Ystyriwch ddefnyddio'r gyfres sleidiau genedlaethol sy'n rhoi sylw i'r eryr i gynnal sesiwn hyfforddiant a gwybodaeth i gydweithwyr.

Mae Brechu yn achub bywydau  
Vaccination saves lives

