

Rheoli anhwylder ar sbectrwm niwropathig y clyw (ANSD)

Byddwch chi a'ch babi'n cwrdd yn rheolaidd â thîm o wahanol weithwyr proffesiynol. Mae'r tîm yma'n cynnwys eich awdiolegydd, arbenigwr meddygol (Paediatregydd), athro arbenigol a therapydd lleferydd ac iaith. Trwy gael asesiadau rheolaidd a gwybodaeth gennych chi am ymatebion eich babi, bydd y tîm yn gallu cynnig cymorth a chyngor ynglŷn â'r ffordd orau o helpu'ch babi. Mae teclynnau clywed yn helpu rhai babanod, ond nid pob un. Bydd yr athro arbenigol a'r therapydd lleferydd ac iaith yn gallu'ch helpu i ddewis y ffordd orau o gyfathrebu gyda'ch babi.

Manylion cyswllt

Rydyn ni'n deall ei bod hi'n anodd pan nad oes canlyniad pendant. Mae'n staff ni yma i'ch cefnogi chi. Os ydych chi am weld neu siarad gydag aelod o staff, mae croeso i chi gysylltu â nhw ar y rhifau sy'n dilyn.

Clinig Clyw	Enw	Ffôn:
Paediatregydd	Enw	Ffôn:
Gwasanaeth addysg	Enw	Ffôn:

Mwy o gymorth

Gall y Gymdeithas Genedlaethol i Blant Byddar (NDCS) roi cymorth a gwybodaeth i chi, ac mae llinell gymorth gan y Gymdeithas i rieni plant â cholled ar eu clyw. Gall eu cynghorwyr profiadol helpu i ateb eich cwestiynau.


Gallwch chi gysylltu â'r NDCS mewn amryw o ffyrdd:

Ebost: ndcs@ndcs.org.uk

Gwefan: www.ndcs.org.uk

Interpreter Now: <https://interpreternow.co.uk/ndcs>


Llinell gymorth radffon: 0808 800 8880 (llais/testun) (mae dulliau eraill o gysylltu hefyd ar gael, gweler <https://www.ndcs.org.uk/our-services/services-for-families/helpline/>)



Newborn Hearing Screening Wales
Sgrinio Clyw Babanod Cymru

Anhwylder ar Sbectrwm Niwropathig y Clyw

Gwybodaeth i rieni



Cymraeg Clir®

Fersiwn 3 7/21

Anhwylder ar Sbectrwm Niwropathig y Clyw

Mae'r daflen yma i deuluoedd babanod sydd ag **anhwylder ar sbectrwm niwropathig y clyw (ANSD)**. Dylai'r daflen eich helpu i ddeall mwy am yr anhwylder a'r canlyniadau i chi ac i'ch babi. Yr hen enwau ar y math yma o anhwylder oedd **niwropatheg y clyw** neu **ddys-synroni'r clyw**.

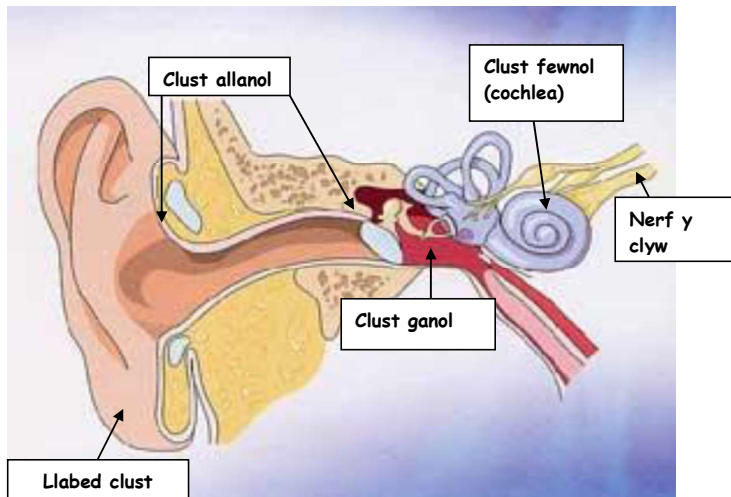
Beth yw colled ar y clyw?

Fel arfer, mae colled ar y clyw naill ai'n **ddargludol** neu'n **synwymerfol**.

Mae colled **dargludol** ar y clyw'n golygu nad yw seiniau'n gallu mynd trwy'r glust allanol a'r glust ganol i'r glust fewnol.

Mae colled **synwymerfol** ar y clyw'n golygu nad yw naill ai'r **cochlea** yn y glust fewnol neu **nerf y clyw** yn gweithio cystal ag y dylai.

Weithiau mae colled ar y clyw'n gallu bod yn gymysgedd o golled dargludol a cholled synwymerfol.



Anhwylder ar sbectrwm niwropathig y clyw (ANSD) yw'r enw sy'n cael ei ddefnyddio i ddisgrifio math o golled ar y clyw sy'n rhwystro seiniau rhag mynd i'r ymennydd yn y ffordd arferol. Efallai fod seiniau'n mynd trwy'r glust ganol a'r cochlea yn y ffordd arferol, ond nid ydyn nhw'n trosglwyddo yn y ffordd arferol o'r cochlea i nerf y clyw, neu ar hyd nerf y clyw i'r ymennydd. Mae hyn yn golygu nad yw'r seiniau sy'n cyrraedd yr ymennydd yn cael eu deall yn iawn ac efallai fod eu hansawdd yn wael. Bydd canlyniadau gwahanol brofion ar y clyw'n helpu'r awdiolegydd (yr arbenigwr clyw) i benderfynu a oes anhwylder ar sbectrwm niwropathig clyw eich babi.

Gwneud profion ANSD

Gallwn ni wneud profion i fesur pa mor effeithiol yw'r cochlea a nerf y clyw, hyd yn oed os yw'ch babi'n ifanc iawn. Os yw'r profion yn dangos bod y cochlea'n gweithio'n dda ond bod nerf y clyw'n ddiffygiol, efallai mai achos hynny yw anhwylder ANSD ar y clyw.

Gyda rhai babanod, mae'r patrwm yma o ganlyniadau i brofion i'w weld os yw nerf y clyw'n datblygu'n arafach. Mae hyn yn digwydd yn aml gyda babanod sy'n cael eu geni cyn pryd. Mae llwybrau nerfau'n dal i ddatblygu ar ôl i'r babanod yma gael eu geni. Bydd profion ar glyw'r babi yn ystod blwyddyn gyntaf ei oes yn dangos a yw hyn yn debygol ai peidio. Bydd eich awdiolegydd yn dal i'ch cynghori ym mhob un o'ch apwyntiadau.

Beth fydd anhwylder ANSD yn ei olygu i fy mabi?

Bydd effaith ANSD yn amrywio o blentyn i blentyn. Efallai y bydd yn anodd i'ch awdiolegydd roi mesur union ar glyw eich babi. Gall ymatebion eich babi i seiniau fod yn wael iawn neu'n dda iawn, ond efallai nad yw'r seiniau sy'n cyrraedd yr ymennydd yn glir iawn nac yn gwneud synnwyr. Wrth i'ch babi fynd yn hŷn, gall ei glyw newid. Oherwydd hyn, bydd angen gwneud profion rheolaidd ar ei glyw.