

Rhwydwaith Diogelu GIG Cymru

Adroddiad Blynyddol 2022-23



GIG
CYMRU
NHS
WALES



Digwyddiad y Rhwydwaith i

dofathlu 10 mlynedd

Cynnwys

- 3 Cyflwyniad y Cadeirydd
- 4 Ynglŷn â'r Rhwydwaith Cenedlaethol
- 4 Ynglŷn â'r Gwasanaeth Diogelu Cenedlaethol
- 5 'Bryd Hynny, Nawr, Nesaf' i ddatlu 10 mlynedd
- 7 Y Matrics Aeddfedrwydd Diogelu – Adolygiad gan Gymheiriaid ac Adolygu'r Adnodd
- 8 Staffio Diogelu a Chynllunio Olyniaeth
- 10 Asesiad Iechyd ar gyfer Plant sy'n Derbyn Gofal – Adolygiad o Ansawdd
- 12 Trais yn erbyn Menywod, Cam-drin Domestig a Thrais Rhywiol
- 13 Ymateb Gweithdrefnol i Farwolaethau Annisgwyl yn ystod Plentynod
- 14 Paratoi'r GIG ar gyfer newidiadau i'r Trefniadau Diogelu wrth Amddifadu o Ryddid



- 15 Hyfforddiant Diogelu sy'n Ystyriol o Drawma
- 16 Ymarfer Rhanbarthol Arloesol
- 17 Nyrs Arbenigol ar gyfer Mabwysiadu
- 18 Ymholiadau Arferol i Gam-drin Domestig mewn Adrannau Achosion Brys
- 19 Trawsnewid Trefniadau Adrodd ynghylch Diogelu
- 20 Gwella Ymarfer Diogelu Sefydliadol
- 21 Y Gronfa Ddata Rhannu Gwybodaeth yn ystod Beichiogrwydd
- 22 Gwella Cael Caniatâd ar gyfer Cyfranogwyr mewn Rhaglenni Sgrinio
- 23 Cyfarfod Ymateb Amlasiantaeth Syd yn i Hunanladdiad
- 24 Y Mekanwaith Atgyfeirio Cenedlaethol
- 25 Lleoliadau Diogelu Ategol – Nyrsys a Bydwragedd Dan Hyfforddiant
- 26 Cwsg Mwy Diogel
- 27 Blaenoriaethau ar gyfer y Dyfodol

Rhwydwaith Diogelu GIG Cymru

Awdur: Shamala Govindasamy

Ebost: NSS@wales.nhs.uk

Mehefin 2023



Cyflwyniad y Cadeirydd

Croeso i Adroddiad Blynyddol Rhwydwaith Diogelu GIG Cymru. Fel Cadeirydd y Rhwydwaith, mae'n bleser cael dangos y gwaith gwerthfawr sydd wedi'i gyflawni ledled Cymru i gadw plant ac oedolion agored i niwed yn ddiogel.

Mae'r adroddiad hwn yn disgrifio ein prif gyflawniadau yn ystod 2022-2023, sef y 10fed flwyddyn o waith cyflawni gan y Rhwydwaith. Yng nghyd-destun yr argyfwng costau byw a'r pwysau parhaus sydd ar wasanaethau ar ôl y pandemig, mae'r Rhwydwaith wedi dwysáu ei ymdrechion i alluogi sefydliadau iechyd i ddarparu gwasanaethau o safon er mwyn diogelu pobl Cymru.

Ein gweithlu yw ein prif ased yn yr ymdrech gydweithredol

hon, ac mae ar aelodau'r gweithlu angen y sgiliau a'r adnoddau cywir ac amgylchedd cefnogol a diogel i ddarparu gwasanaeth diogelu o safon. Mae adnoddau 'Take 5' – sy'n darparu gwybodaeth gryno i'w darllen am ddiogelu ac sy'n ystyried llesiant emosiynol staff wrth adolygu'r modd yr ydym yn ymateb i farwolaethau annisgwyl ymhlith plant – a'r cynllun i dreialu Matrics Aeddfedrwydd Diogelu diwygiedig i gyd yn enghreifftiau o waith dysgu parhaus ac o wella'r modd yr ydym yn diogelu gyda'n gilydd yn y GIG. Uchafbwynt y flwyddyn oedd Cynhadledd Diogelu Gyda'n Gilydd GIG Cymru. Thema'r gynhadledd oedd 'Bryd Hynny, Nawr, Nesaf' ac roedd yn dangos cyflawniadau a chynnydd dros gyfnod o 10 mlynedd ac yn edrych tua'r dyfodol er mwyn ceisio sicrhau bod y Rhwydwaith gystal ag y gall fod ar gyfer y degawd nesaf a thu hwnt.

Ers cyflwyno'r ddyletswydd ansawdd a'r ddyletswydd gonestrwydd sy'n rhan o Ddeddf Iechyd a Gofal Cymdeithasol (Ansawdd ac Ymgysylltu) (Cymru) 2020, ac ers sefydlu Gweithrediaeth y GIG, ceir ysgogiadau pwerus i ganolbwyntio ar wella ansawdd ac effeithiolrwydd



ymarfer diogelu a gweithredu ledled Cymru. Mae yna gyfle gwirioneddol i ddatblygu dulliau newydd o sicrhau dealltwriaeth well o wyddor ymddygiad er mwyn dysgu o adolygiadau a digwyddiadau diogelu.

Mae ein hadrannau ynghylch blaengynllunio a sganio'r gorwel yn dangos sut y bydd y Rhwydwaith yn datblygu systemau llywodraethu cryfach ar gyfer cael sicrwydd, gan sicrhau bod y Matrics Aeddfedrwydd

Diogelu yn gyfoes ac yn canolbwyntio ar ansawdd, a sut y bydd yn creu diogelwch seicolegol i staff â model newydd o oruchwyliaeth ddiogelu adferol er mwyn hybu diwylliant o ddysgu a datblygu. Elfen ganolog o wella yw cael data da, a byddwn yn datblygu dangosyddion/mesurau ar gyfer ansawdd mewn gwasanaethau diogelu gan ddefnyddio adnoddau i gofnodi profiad defnyddwyr gwasanaeth. Er yr her y mae hynny'n ei chyflwyno mewn maes ymarfer sy'n llawn emosiwn, rydym wedi ymrwmo i sicrhau bod barn defnyddwyr gwasanaeth yn elfen greiddiol o'r broses o sbarduno gwelliant mewn gwasanaethau.

Gan adeiladu ar ei gryfderau a'i brofiad dros y degawd diwethaf, mae'r Rhwydwaith yn parhau i ddatblygu er mwyn bod yn eiriol dros bobl sy'n agored i niwed ledled Cymru.

Rwy'n hyderu y byddwch yn teimlo bod yr adroddiad hwn yn un addysgiadol ac rwy'n eich annog i'w rannu ar draws eich sefydliad a thu hwnt.

Dr Aileen Naughton
Cadeirydd Rhwydwaith Diogelu GIG Cymru



Ynglŷn â'r Rhwydwaith Cenedlaethol

Cafodd 'y Rhwydwaith' ei lansio yn 2012 a chaiff ei arwain yn broffesiynol gan Wasanaeth Diogelu Cenedlaethol (GIG Cymru). Mae'n bont hanfodol rhwng strategaethau a threfniadau ar lefel leol a datblygiadau o ran polisi ar lefel genedlaethol er mwyn cynorthwyo Byrddau ac Ymddiriedolaethau lechyd GIG Cymru i gyflawni eu cyfrifoldebau i ddiogelu pobl.

Mae'r Rhwydwaith a'i is-grwpiau yn darparu amgylchedd 'cymuned ymarfer' ac yn hwyluso cydweithio, gwella sgiliau, sganio'r gorwel, rhannu heriau ac arfer gorau, datrys problemau ac arloesi. Elfen greiddiol o'r Rhwydwaith yw gwerthuso effeithlonrwydd ac effeithiolrwydd trefniadau ac ymyriadau diogelu, yn ogystal â lleihau'r graddau y mae ymarfer yn amrywio ar draws y GIG.

Caiiff Bwletin Cyfathrebu'r Rhwydwaith, a lunnir bob pythefnos, ei rannu ag ystod eang o randdeiliaid. Mae'r bwletin yn crynhoi cyflawniadau'r Rhwydwaith, polisi, digwyddiadau, cyfleoedd dysgu ac arfer da.

Mae cydweithio yn rhan annatod o arweinyddiaeth y Rhwydwaith. Caiiff ei arwain gan Dr Aileen Naughton o'r Tîm Diogelu Cenedlaethol a'i gydgadeirio gan Mandy Nichols-Davis o Fwrdd lechyd Prifysgol Hywel Dda.

Gwaith amlasiantaeth

Mae partneriaid y Rhwydwaith y tu allan i GIG Cymru yn cynnwys Swyddfeydd y Comisiynydd Pobl Hŷn a'r Comisiynydd Plant, Uned Atal Trais Cymru ac asiantaethau allweddol eraill. Mae'r dull hwn o weithio ar draws system yn hwyluso rhannu arfer da a gwybodaeth allweddol am ddiogelu a rhaedru gwybodaeth er mwyn hyrwyddo cymorth arbenigol effeithiol ar draws pob sefydliad.

Byrddau Diogelu Rhanbarthol

Mae'r chwe Bwrdd Diogelu Rhanbarthol ar draws Cymru yn cydlynu ymarfer diogelu amlasiantaeth, gan sicrhau effeithiolrwydd trefniadau lleol i ddiogelu pobl Cymru. Caiiff y Rhwydwaith ei gynrychioli yn y Byrddau gan y Gwasanaeth Diogelu Cenedlaethol sy'n cyfrannu arbenigedd annibynnol a 'llais iechyd' i ymarfer diogelu amlasiantaeth.



Ynglŷn â'r Gwasanaeth Diogelu Cenedlaethol

Mae gan y Gwasanaeth Diogelu Cenedlaethol rôl strategol i'w chwarae o safbwynt cydlynu a rheoli'r hyn y mae'r Rhwydwaith yn ei gyflawni, ac mae'n sicrhau bod y grŵp yn cydweithio'n effeithlon er mwyn darparu gwasanaeth cyson a yrrir gan ansawdd i bobl Cymru.

Mae'r Gwasanaeth yn cynnwys tîm medrus o weithwyr proffesiynol sy'n cynnig arbenigedd, ymarfer wedi'i safoni, hyfforddiant, ac arweiniad arbenigol i gydweithwyr ar draws GIG Cymru, sefydliadau amlasiantaeth a Llywodraeth Cymru.

Ar ôl y pandemig, mae'r Gwasanaeth Diogelu Cenedlaethol wedi ailbennu ei ddiben ac mae'n canolbwyntio o'r newydd ar arweinyddiaeth, ar ysbrydoli eraill ac ar ymgorffori dulliau o wella ansawdd mewn trefniadau diogelu ar draws system y GIG.



'Bryd Hynny, Nawr, Nesaf' i ddathlu 10 mlynedd

Digwyddiad y Rhwydwaith i ddathlu 10 mlynedd

Cafodd Cynhadledd 'Diogelu Gyda'n Gilydd: Bryd Hynny, Nawr, Nesaf' GIG Cymru ei chynnal yn Neuadd y Ddinas, Caerdydd ar 8 Mawrth 2023 a chafodd ei chadeirio gan Jan Williams, Cadeirydd Bwrdd Iechyd Cyhoeddus Cymru.

Roedd y Gynhadledd yn dathlu pen-blwydd Rhwydwaith Diogelu GIG Cymru yn 10 oed, a daeth â gweithwyr proffesiynol allweddol ynghyd i wrando ar arbenigwyr uchel eu proffil yn siarad am yr ymchwil a'r damcaniaethau diweddaraf sy'n berthnasol i ddiogelu.

Cyflwynodd y digwyddiad ddull a oedd yn ymdrin â thaith bywyd, ac eglurodd sut y mae gwasanaethau diogelu wedi esblygu a newid mewn ymateb i ddeddfwriaeth, gan ddysgu o ddigwyddiadau trasig ac o lais y sawl sydd wedi'u cam-drin a'u hesgeuluso. Tynnodd sylw hefyd at feysydd lle mae angen i'r gwasanaeth iechyd wella er mwyn amddiffyn ein poblogaethau sydd fwyaf agored i niwed.

Roedd y prif siaradwyr yn cynnwys y Prif Swyddog Nyrsio, y Comisiynydd Pobl Hŷn, y Comisiynydd Plant, y Cynghorydd Cenedlaethol ar Drais yn erbyn Menywod, Cam-drin Domestig a Thrais Rhywiol, academyddion a'r sawl sydd wedi goroesi camdriniaeth.

Ymgysylltu a derbyniad

Roedd 79 o bobl yn bresennol yn y gynhadledd, felly roedd yno gynrychiolaeth dda o bob un o Fyrddau ac Ymddiriedolaethau Iechyd Cymru er gwaetha'r tywydd garw, ac roedd cydweithwyr o awdurdodau lleol a Llywodraeth Cymru yn bresennol hefyd.

Gwnaeth yr hashnod Twitter [#ThenNowNext10](#) hwyluso ymgysylltu digidol ar gyfer y sawl a oedd yn bresennol yn bersonol ac o bell, a chafodd llawer o adborth a lluniau eu cyfnwied.

Roedd yr adborth a gasglwyd yn ystod ac ar ôl y digwyddiad yn cynnwys sylwadau cadarnhaol ynghylch y siaradwyr ac yn sôn am gyfleoedd i rwydweithio a herio ymarfer a ffyrdd o feddwl.



Cynhadledd ardderchog, addysgiadol tu hwnt, ac weithiau'n llawn emosiwn.



Cafodd ystod briodol o faterion eu codi gan y siaradwyr.

Arddangosfa o bosteri

Roedd yna arddangosfa o bosteri'n dangos astudiaethau achos o ymarfer diogelu arloesol gan Fyrddau ac Ymddiriedolaethau Iechyd GIG Cymru.



Darlunio byw

Bu darlunydd a oedd yn y lleoliad yn gweithio yn y fan a'r lle i greu delweddau a oedd yn crisialu hanfod y cyflwyniadau a'r trafodaethau. Llwyddodd y gwaith animeiddio i gyfleu negeseuon y gynhadledd yn greadigol ac ysgogi trafodaethau pellach drwy gydol y dydd.





Y Matrics Aeddfedrwydd Diogelu – Adolygiad gan Gymheiriaid ac Adolygu'r Adnodd

Y Matrics Aeddfedrwydd Diogelu

Adnodd hunanasesu yw'r Matrics Aeddfedrwydd Diogelu, sy'n hybu gwelliannau i ansawdd diogelu ar draws GIG Cymru. Caiff yr adnodd ei gwblhau gan y 7 Bwrdd Iechyd a'r 3 Ymddiriedolaeth GIG yng Nghymru. Mae'r Gwasanaeth Diogelu Cenedlaethol yn cael y wybodaeth ac yn ei chrynhoi er mwyn darparu adroddiad cenedlaethol am wasanaethau diogelu GIG Cymru ar draws Cymru.

Mae'r Matrics Aeddfedrwydd Diogelu yn cynnwys cyfres o bum safon sy'n sail i'r broses hunanasesu:



1 | Trefniadau llywodraethu a dulliau gweithredu'n seiliedig ar hawliau



2 | Gofal diogel



3 | Gwybodaeth am brofiadau niweidiol yn ystod plentyndod



4 | Diwylliant o ddysgu



5 | Trefniadau amlasiantaeth ar gyfer gweithio mewn partneriaeth

Gweithgarwch

Gyda chymorth is-grŵp Matrics Aeddfedrwydd Diogelu GIG Cymru, cafodd yr adnodd hunanasesu, sef y Matrics, a phroses yr adolygiad gan gymheiriaid, eu cynnal gyda phob un o sefydliadau clinigol



y GIG yng Nghymru ar gyfer 2022. Cyfrannodd yr asesiadau, y cynlluniau gwella a'r adolygiad gan gymheiriaid i adroddiad blynyddol y Matrics Aeddfedrwydd Diogelu, a chafodd yr adroddiad ei ddefnyddio wedyn i lywio Cynllun Gwaith y Rhwydwaith ar gyfer 2023-24.

Gwerthuso'r cynllun peilot

Ar ôl adolygu'r adnodd yn ystod y cyfnod diwethaf, cafodd y cynllun peilot ei werthuso gyda chymorth is-adran ymchwil Iechyd Cyhoeddus Cymru. Roedd canfyddiadau'r gwerthusiad yn gadarnhaol, a chafodd y data a gasglwyd ei ddefnyddio i ddiwygio'r ddogfen ar gyfer y dyfodol. Roedd y canfyddiadau'n cynnwys argymhelliad i ddatblygu fformat digidol.

Heriau a gweithgarwch yn y dyfodol

- Bydd y gwaith yn parhau yn ystod y flwyddyn nesaf a bydd cam 2 cynllun peilot y Matrics Aeddfedrwydd Diogelu yn mynd rhagddo, gyda phob un o'r Byrddau a'r Ymddiriedolaethau Iechyd yn cymryd rhan ynddo.
- Y brif her i raglen y Matrics Aeddfedrwydd Diogelu yw'r amser y mae ei angen ar y Byrddau a'r Ymddiriedolaethau Iechyd i gwblhau'r gwaith mewn gwasanaethau sydd eisoes dan straen.
- Mae sicrhau bod y Matrics Aeddfedrwydd Diogelu yn fwy cyfoes a'i fod yn canolbwyntio'n fwy helaeth ar ansawdd yn her barhaus, a bydd y gwaith hwnnw'n cael ei gyflawni drwy adolygiad trylwyr o'r Matrics.



Staffio Diogelu a Chynllunio Olyniaeth

Roedd adroddiad 2021 y Matrics Aeddfedrwydd Diogelu yn nodi pryderon ynghylch gweithlu diogelu arbenigol ac ynghylch cynllunio olyniaeth ar draws GIG Cymru. Cymeradwyodd y Rhwydwaith ymarfer i gwmpasu a dadansoddi'r mater hwn a allai fod yn broblem.

Y cyd-destun

Mae GIG Cymru yn dibynnu ar gael gweithlu cryf a chynaliadwy, sy'n cynnwys arweinwyr hyddysg a hynod o fedrus, i gyflawni ei ddyletswyddau a'i gyfrifoldebau diogelu'n effeithiol. Mae cael cynlluniau gweithlu effeithiol sy'n rhan annatod o gynlluniau gwasanaethau a chynlluniau ariannol yn hanfodol er mwyn sicrhau gweithlu o'r maint cywir, sydd â'r sgiliau a'r amrywiaeth cywir, i ddarparu gwasanaethau diogelu o safon i bobl Cymru.

Gweithgarwch

Cafodd adolygiad sylfaenol o rolau diogelu cyfredol ar draws y GIG ei gynnal er mwyn nodi'r swyddi a/neu'r sgiliau mwyaf hanfodol i'r sefydliad, y mae angen olynwyr posibl ar eu cyfer. Roedd cydweithio ag Addysg a Gwella Iechyd Cymru yn allweddol er mwyn cyd-fynd â'r adnoddau a ddefnyddir eisoes o ran y gweithlu a chynllunio, sy'n hybu dull 'Unwaith i Gymru' o weithredu.

Roedd yr arolwg yn ymdrin â'r canlynol:

- gwybodaeth, sgiliau a chymwyseddau allweddol arweinwyr diogelu presennol, gan gynnwys eu teitl a gradd eu swydd
- cefndiroedd proffesiynol
- llwybrau o ran gyrfa i mewn i'r sector diogelu
- proffiliau oedran
- heriau o ran recriwtio.

Grwpiau ffocws

Cafodd chwe grŵp ffocws eu cynnal, a oedd yn cynnwys amrywiaeth o weithwyr diogelu proffesiynol, er mwyn trafod y data a ddadansoddwyd a chytuno ar argymhellion.





Argymhellion

- Sefydliadau i fapio eu strwythur diogelu a'u gwybodaeth sylfaenol er mwyn cynllunio'n rhagweithiol ar gyfer y dyfodol drwy nodi unrhyw fylchau posibl mewn gwybodaeth a sgiliau
- Ystyried cyfleoedd ar gyfer pob gweithiwr iechyd proffesiynol i gael secondiadau ac i gysgodi ym maes diogelu, er mwyn ysbrydoli'r genhedlaeth nesaf o arweinwyr diogelu
- Sicrhau bod gofynion trefniadau gweithio hyblyg ar gyfer GIG Cymru yn cael eu hyrwyddo
- Sicrhau bod disgrifiadau swydd a rolau'n realistig o ran eu cyfrifoldebau, er mwyn osgoi gorlwytho ac er mwyn gwella recriwtio
- Y Rhwydwaith i ystyried datblygu adnodd sy'n cyfeirio pediatregwyr/meddygon eraill sydd â diddordeb at gyfleoedd a fydd yn datblygu eu sgiliau a'u diddordebau ym maes diogelu
- Gall y Rhwydwaith rannu gwersi a ddysgwyd, lle mae sefydliadau wedi gwneud gwelliannau i arferion gweithio er mwyn cynorthwyo'r gwaith o gynllunio'r gweithlu





Aseiad Iechyd ar gyfer Plant sy'n Derbynn Gofal

Adolygiad o Ansawdd





Asesiad Iechyd ar gyfer Plant sy'n Derbyn Gofal

Mae plant sy'n derbyn gofal ymhlith y grwpiau o bobl sydd fwyaf agored i niwed mewn cymdeithas. Yn aml, bydd plant sy'n dechrau derbyn gofal yn llai iach yn gorfforol ac yn feddyliol na'u cyfoedion, sy'n golygu y bydd canlyniadau tymor hwy yn waeth iddynt hefyd.

I'r perwyl hwnnw, mae Fframwaith Aseu Iechyd GIG Cymru ar gyfer Plant sy'n Derbyn Gofal (Mehefin 2020) yn pennu safonau arfer da ar gyfer Byrddau Iechyd sy'n gweithio gyda phlant sy'n derbyn gofal ar hyn o bryd gan yr awdurdod lleol.

Mae'r fframwaith yn amlinellu prosesau'r Aseiad Iechyd, gan gynnwys ansawdd yr aseiad iechyd a'r adroddiad ar gyfer pob plentyn neu berson ifanc sy'n derbyn gofal.

Archwiliad

Yn ystod y cyfnod diwethaf, bu'r Rhwydwaith yn gwerthuso ansawdd sampl o aseidiadau iechyd er mwyn:

- Sefydlu meysydd arfer da
- Nodi gwelliannau i lywio ymarfer yn y dyfodol.

Gweithgarwch

Cafodd yr archwiliad ei oruchwylio gan y Grŵp Llywio ar gyfer Plant sy'n Derbyn Gofal, dan arweiniad y Meddyg Penodedig ar gyfer Plant sy'n Derbyn Gofal, Mabwysiadu a Maethu.

Cyflwynodd pob Bwrdd Iechyd yng Nghymru sampl o bob math o aseiad iechyd. Cafodd yr aseidiadau eu hanfon at grŵp o adolygwyr a fu'n eu harchwilio yn erbyn y fframwaith. Cafodd aseidiadau'r sampl eu hanonymaiddio a chafodd y canlyniadau eu cyflwyno drwy arolwg electronig.

Y canlyniadau

Dangosodd y canlyniadau y meysydd a oedd yn cael eu cwblhau'n dda a'r meysydd yr oedd angen eu gwella, fel y nodir gan y tabl.

Argymhellion

Nodi'r meysydd yn yr aseiad iechyd y mae angen eu gwella, a threfnu hyfforddiant i hybu ansawdd gwell, a gaiff ei gyflwyno mewn cyfarfodydd Nyrsgys Plant sy'n Derbyn Gofal yng Nghymru drwy gydol 2023.

Meysydd a gâi eu cwblhau'n dda

Gwybodaeth am enedigaeth

Plant Iach Cymru

Imiwneiddiadau

Meddyginiaeth

Alergeddau

Apwyntiadau meddyg teulu, adrannau achosion brys ac iechyd

Twf

Y gallu i weld

Amgylchedd a diogelwch 0-9 oed

Dannedd

Cwsg

Pryderon o ran rhianta

Cyswllt

Camdefnyddio sylweddau

Crynodeb o'r aseiad iechyd

Meysydd yr oedd angen eu gwella

Hanes teuluol

Hanes meddygol yn y gorffennol

Gweithgarwch corfforol

Deiet

Y gallu i glywed

Addysg

Hunanofal ac annibyniaeth

Oed aeddfedrwydd ac iechyd rhywiol

Amgylchedd a diogelwch 10+ oed

Llesiant emosiynol

Caniatâd



Trais yn erbyn Menywod, Cam-drin Domestig a Thrais Rhywiol

Llywodraethu arweinyddiaeth

Mae Grŵp Llywio'r Rhwydwaith ar gyfer Trais yn erbyn Menywod, Cam-drin Domestig a Thrais Rhywiol yn gweithio gyda Byrddau ac Ymddiriedolaethau Iechyd GIG Cymru i grynhoi, adolygu a rhannu arfer da'n ymwneud â Thrais yn erbyn Menywod, Cam-drin Domestig a Thrais Rhywiol, gan sicrhau ar yr un pryd bod llais a dylanwad sy'n seiliedig ar iechyd yn parhau'n amlwg ar draws llunwyr polisi. Caiff ei gynllun gwaith ei fapio ar sail dangosyddion y Strategaeth Genedlaethol ar Drais yn erbyn Menywod, Cam-drin Domestig a Thrais Rhywiol. Mae'r dangosyddion hynny'n ategu glasbrint y Strategaeth, sef cynllun gweithredu ar gyfer cyd-gynhyrchu dull cymdeithas gyfan o ddileu trais.

Gweithgarwch yn ystod y cyfnod hwn:

- Gwerthuso Hyfforddiant Gofyn a Gweithredu Grŵp 2 GIG Cymru, gan ymgorffori materion perthnasol megis pobl hŷn.
- Cynnal ymarfer cwmpasu sy'n ystyried sut y mae achos o Drais yn erbyn Menywod, Cam-drin Domestig a Thrais Rhywiol yn cael ei adnabod a'i gofnodi ym mhob un o Adrannau Achosion Brys ac Unedau Mân Anafiadau GIG Cymru. Gwelodd yr adolygiad fod gwahanol systemau ar waith, a chytunwyd y byddai cael dull cyson o weithredu ar draws Cymru yn fanteisiol.
- Cyflawni gwaith cwmpasu pellach ynghylch ffyrdd effeithiol o gofnodi llais goroeswyr o fewn GIG Cymru, gan gynnwys Cyngorwyr Annibynnol ar Drais Domestig a Cymorth i Fenywod Cymru.



Yn y dyfodol

Bydd yna ymrwymiad i ddwy o ffrydiau gwaith y glasbrint:

- Pobl Hŷn
- Plant a Phobl Ifanc

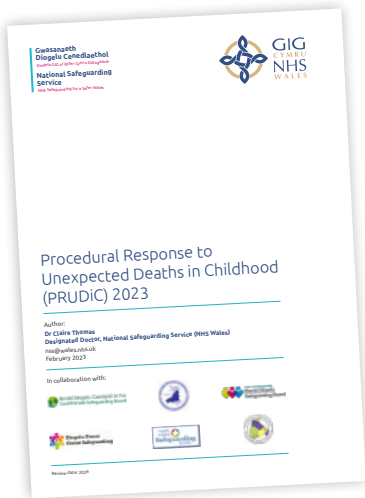
Yn ogystal, bydd y Grŵp Llywio ar gyfer Trais yn erbyn Menywod, Cam-drin Domestig a Thrais Rhywiol yn arwain y gwaith o ddatblygu adnodd archwilio cenedlaethol yng nghyswllt anffurfio organau cenedlu benywod, yn dilyn cyflwyno'r llwybr clinigol sy'n ymwneud ag anffurfio organau cenedlu benywod, a ddiwygiwyd yn ddiweddar.

Bydd hynny'n cynnwys trafod â Byrddau ac Ymddiriedolaethau Iechyd, a bydd yn cyd-fynd â'r cynllun gwaith presennol. Yn ogystal, bydd cysylltiadau'n cael eu creu â Phanel Craffu a Chynnwys yr elfen Llais Goroeswyr yn y glasbrint, sy'n cynnwys pobl sydd wedi cael 'profiadau go iawn'. Bydd hynny'n ategu'r gwaith sydd eisoes ar y gweill gan y Grŵp Llywio i wella gwasanaethau drwy wrando ar ddiodeffwyr.



Ymateb Gweithdrefnol i Farwolaethau Annisgwyl yn ystod Plentyndod

Yn ystod y cyfnod diwethaf, bu'r Rhwydwaith yn diwygio'r Ymateb Gweithdrefnol i Farwolaethau Annisgwyl yn ystod Plentyndod, sef gweithdrefn sy'n pennu safon ofynnol ar gyfer ymateb amlasiantaeth i farwolaeth annisgwyl plentyn neu berson ifanc.



Mae dogfen yr Ymateb Gweithdrefnol i Farwolaethau Annisgwyl yn ystod Plentyndod yn disgrifio'r broses o gyfathrebu, cydweithio a rhannu gwybodaeth yn dilyn marwolaeth annisgwyl plentyn.

Mae'r ymateb gweithdrefnol amlasiantaeth hwn yn pennu safon ofynnol ar

draws Cymru, sy'n gyson ac yn sensitif i'r sawl dan sylw. Nid yw'r arweiniad yn gwahardd unrhyw arfer da presennol gan asiantaethau neu weithwyr proffesiynol i wella'r ymateb gweithdrefnol hwn.

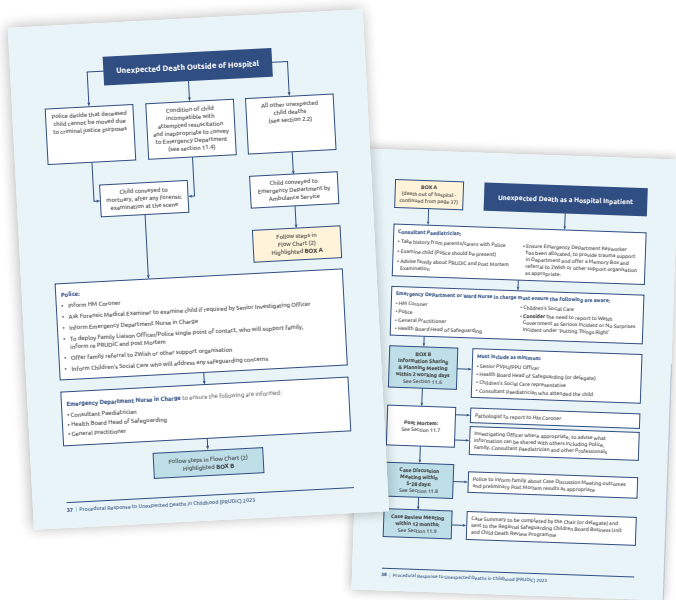
Gweithgarwch

Cafodd y gwaith diwygio a wnaed yn 2023 ei hwyluso gan Wasanaeth Diogelu Cenedlaethol (GIG Cymru) ar ran Byrddau Diogelu Rhanbarthol Cymru gyfan, ac roedd yn golygu ymgysylltu'n helaeth â rhanddeiliaid. Cafodd gweminar ei chynnal i roi manylion y newidiadau ym mis Mawrth 2023, ac roedd ystod eang o randdeiliaid yn bresennol.

Mae'r diwygio hwn yn cyflwyno nifer o newidiadau i'r broses er mwyn cryfhau'r gwaith a wneir mewn partneriaeth ynghylch marwolaeth plentyn. Mae'n cynnwys rhai newidiadau i'r canlynol:

- Trefniadau rhannu gwybodaeth
- Anghytundeb ynghylch cychwyn proses yr Ymateb Gweithdrefnol i Farwolaethau Annisgwyl yn ystod Plentyndod
- Diogelwch emosiynol a chymorth i gydweithwyr amlasiantaeth sy'n mynychu cyfarfodydd yr Ymateb Gweithdrefnol i Farwolaethau Annisgwyl yn ystod Plentyndod
- Mae'r penodau newydd yn ymdrin â'r canlynol:
 - marwolaethau annisgwyl ymhlith babanod newydd-anedig
 - rhoi organau a meinwe yn dilyn hunanladdiad
 - rôl Archwiliwr Meddygol annibynnol
 - pan fydd plentyn yn marw'n annisgwyl mewn ardal arall
 - marwolaethau annisgwyl mewn Uned Gofal Critigol Pediatrig
 - pobl adeg 16 ac 17 oed sy'n cael gofal gan Dimau Oedolion y Bwrdd Iechyd

Rhagwelir y bydd cyhoeddi'r Ymateb Gweithdrefnol sydd wedi'i ddiweddarau yn ei gwneud yn fwy posibl fyth ymchwilio mewn modd cyson, cefnogol ac effeithiol i farwolaethau annisgwyl ymhlith plant yng Nghymru.



Paratoi'r GIG ar gyfer newidiadau i'r Trefniadau Diogelu wrth Amddifadu o Ryddid



Gofynnodd y Rhwydwaith i is-grŵp gynorthwyo GIG Cymru i baratoi ar gyfer y newidiadau sydd ar ddeddf wrth i Ddeddf Galluedd Meddyliol (Diwygio) (2019) gael ei chyflwyno, ac yn benodol yng nghyswllt y newid o ddefnyddio Trefniadau Diogelu wrth Amddifadu o Ryddid i ddefnyddio Diogeliadau Amddiffyn Rhyddid.

Mae'r is-grŵp yn hybu dysgu ar y cyd ac arfer da, yn ogystal â'r gallu i dynnu sylw at faterion sy'n berthnasol yn benodol i GIG Cymru ac y mae angen eu huwchgyfeirio, ac mae'n codi ymwybyddiaeth partneriaid o'r arweiniad a'r goblygiadau i ymarfer.

Y cyd-destun

Mae Deddf Galluedd Meddyliol 2005, sy'n berthnasol i Gymru a Lloegr, yn darparu fframwaith statudol ar gyfer pobl dros 16 oed. Bwriad y Ddeddf yw amddiffyn a grymuso pobl nad oes ganddynt alluedd efallai i wneud penderfyniadau drostynt eu hunain, a galluogi pobl sydd â galluedd yn awr i baratoi ar gyfer cyfnod yn y dyfodol pan na fydd ganddynt alluedd efallai.

Yn dilyn adroddiad craffu gan Gomisiwn y Gyfraith, a ddaeth i'r casgliad nad oedd y Trefniadau Diogelu wrth Amddifadu o Ryddid yn addas i'w diben, cafodd y Diogeliadau Amddiffyn Rhyddid eu cynnig er mwyn symleiddio'r broses a hwyluso gofal o safon well. Bydd y newidiadau hefyd yn cynnig mwy o gyfle i deuluoedd fod yn rhan o'r broses ac yn ymestyn cwrmpas y Ddeddf i gynnwys pobl ifanc 16 ac 17 oed a'r sawl sy'n byw mewn lleoliadau domestig.

Gweithgarwch ac allbwn

Mae'r gwaith a wnaed yn ystod y cyfnod diwethaf yn cynnwys:

- Gweithio gyda Grŵp Llywio Llywodraeth Cymru ar Weithredu'r Diogeliadau Amddiffyn Rhyddid, a ffrydiau gwaith perthnasol, i gydlynu cyfraniad GIG Cymru er mwyn sicrhau bod 'llais iechyd' yn cael ei gynrychioli.
- Cynnal arolwg o effeithiolrwydd y grŵp o safbwynt gwella dealltwriaeth a pharodrwydd ar gyfer y newidiadau.
- Creu naratif generig ynghylch cofrestr risg o ran y Diogeliadau Amddiffyn Rhyddid a'r Ddeddf Galluedd Meddyliol, ar gyfer Byrddau ac Ymddiriedolaethau Iechyd.
- Sefydlu arweinwyr y Ddeddf Galluedd Meddyliol/Diogeliadau Amddiffyn Rhyddid mewn Byrddau ac Ymddiriedolaethau Iechyd.
- Cynllunio arweiniad ynghylch sut y mae gweithredu'r Diogeliadau Amddiffyn Rhyddid yn lleoliadau'r GIG.
- Cytuno ar Ffurflen Asesu Galluedd Meddyliol ar gyfer Cymru gyfan.





Hyfforddiant Diogelu sy'n Ystyriol o Drawma

Cyfnodau dysgu byr 'Take 5' am ddiogelu

Datblygodd Is-grŵp Hyfforddiant y Rhwydwaith gyfres o adnoddau 'Take 5' sy'n darparu gwybodaeth gryno i'w darllen am ddiogelu, er mwyn cynnig cyfleoedd dysgu cyffredin hygrych ac arfer da i'w ddefnyddio ar draws GIG Cymru.

Mae'r pynciau yr ymdriniwyd â nhw hyd yma'n cynnwys:

- Gofynion o ran hyfforddiant ynghylch Diogelu ac Amddiffyn y Cyhoedd
- Camfanteisio a'r ddyletswydd PREVENT
- Pryderon proffesiynol

Bydd yr adnoddau hygrych y gellir eu darllen yn sydyn am bynciau, a oedd naill ai'n bynciau newydd neu'n bynciau cyfoes yng Nghymru, yn hwyluso'r gwaith o ymgorffori Profiadau Niweidiol yn ystod Plentyndod ac ymarfer ystyriol o drawma mewn hyfforddiant ar draws GIG Cymru.

Yn y dyfodol, bwriedir cynnal ymarfer cwmpasu i ddarganfod sut y caiff gwybodaeth am ddiogelu ei dosbarthu; sut y ceir mynediad i hyfforddiant a sut y caiff ei gofnodi; a sut y gellir gwella hynny.





Ymarfer Rhanbarthol Arloesol

Mae aelodau'r Rhwydwaith yn mynd ati'n rheolaidd i rannu ymarfer diogelu effeithiol er mwyn nodi beth sy'n gweithio yn eu hardal nhw, meithrin ymarfer effeithiol a chyfrannu at wella diogelu ar draws GIG Cymru.





GIG
CYMRU
NHS
WALES

Bwrdd Iechyd Prifysgol
Cwm Taf Morgannwg
University Health Board

Nyrs Arbenigol ar gyfer Mabwysiadu

Penododd Bwrdd Iechyd Prifysgol Cwm Taf Morgannwg Nyrs Arbenigol ar gyfer Mabwysiadu i lenwi swydd hollol newydd, er mwyn llunio dull amlddisgyblaethol o gynorthwyo plant a phobl ifanc ac er mwyn gwella ansawdd gwasanaethau ar gyfer y sawl sy'n rhan o'r broses fabwysiadu.

Gwaith amlddisgyblaethol

Mae'r swydd yn cynnig pwynt cyswllt unigol ar gyfer partneriaid statudol, gofawyr a rhieni, ac yn galluogi gwelliannau yn y cysylltiadau cynnar â'r tîm Bydwreigiaeth a Gwasanaethau Newyddenedigol, sy'n sicrhau bod gwybodaeth yn cael ei rhannu'n effeithiol adeg rhyddhau plant. Mae'r Nyrs Arbenigol yn casglu'r holl wybodaeth gan ofalwyr a rhieni cyn asesiad iechyd y plentyn, ac mae hynny'n ei gwneud yn bosibl cyfeirio babanod yn brydlon ac mewn modd gwybodus at y cynghorydd meddygol os oes angen. Felly, gall sgysiau anodd ddigwydd cyn yr asesiad, sy'n sicrhau cyn lleied o drallod ag sy'n bosibl i'r plentyn.

Dull Iechyd Cyhoeddus

Mae'r Nyrs Arbenigol wedi bod yn gweithio gydag elusennau lleol i ddarparu teganau a gweithgareddau sy'n ei gwneud yn bosibl tynnu sylw plant yn effeithiol tra bydd asesiadau o ddatblygiad yn digwydd. Mae gan y Nyrs Arbenigol brofiad o nyrso ym maes iechyd cyhoeddus, sy'n sicrhau asesiad cadarn o ddatblygiad y plentyn, cyngor cynnar, atgyfeiriadau a sefyllfaoedd lle gwneir i bob cyswllt gyfrif. Yn ôl yr adborth a gafwyd gan Gynghorwyr Meddygol, roedd y swydd newydd yn cynnig dull gweithredu sy'n canolbwyntio'n fwy

helaeth ar y plentyn, apwyntiadau byrrach mewn clinigau, a chysylltiadau gwell â thimau iechyd a phartneriaid statudol.

Yn y dyfodol

Bydd swydd y Nyrs Arbenigol yn cynnwys cwblhau modiwl prifysgol Gradd Meistr ynghylch 'Cynnal Asesiad Uwch o Blentyn a Pherson Ifanc'. Bydd hynny'n ei gwneud yn bosibl i'r Nyrs Arbenigol gynnal clinigau'n annibynnol, ac yn galluogi'r cynghorydd meddygol i dreulio mwy o amser ar achosion plant sydd ag anghenion cymhleth o ran iechyd.





Ymholiadau Arferol i Gam-drin Domestig mewn Adrannau Achosion Brys

Aeth Tîm Diogelu Corfforaethol Bwrdd Iechyd Prifysgol Caerdydd a'r Fro ati i wella'r modd yr oedd yn adnabod y sawl sy'n dioddef camdriniaeth ddomestig heb yn wybod i neb, er mwyn sicrhau bod y bobl hynny'n ddiogel yn ystod y pandemig COVID-19 pan oedd mynediad i gymorth a gwasanaethau wedi'i gyfyngu.

Y cefndir

Roedd cais Llywodraeth y DU a Llywodraeth Cymru ym mis Mawrth 2020 i bawb aros gartref yn cynyddu'r risg y gallai pobl ddioddef camdriniaeth ddomestig oherwydd mwy o densiwn yn y cartref, y ffaith bod pobl yn gorfod byw gyda'i gilydd, straen economaidd, ac ofnau am y feirws.

Roedd y pandemig hefyd yn golygu bod gan oroeswyr lai o fynediad i wasanaethau cymorth. At hynny, dangosodd astudiaeth gan SafeLives fod y sawl a oedd yn gyfrifol am gamdriniaeth ddomestig yn defnyddio rheolau'r cyfnod clo i ddwysáu neu gelu trais, gorfodaeth a rheolaeth.

Cyn y pandemig, roedd Bwrdd Iechyd Prifysgol Caerdydd a'r Fro yn gweithredu ymholiadau wedi'u targedu i gam-drin domestig mewn Adrannau Achosion Brys. Fodd bynnag, cydnabuwyd yn ystod y pandemig bod Adrannau Achosion Brys yn un man

y gallai pobl barhau i fynd iddo ac yr oedd yn rhaid iddynt fynd iddo ar eu pen eu hunain. Gan gofio hynny, cafodd Ymholiadau Arferol mewn Adrannau Achosion Brys eu cyflwyno.

Y dull

Roedd staff rheng flaen yn nodi, fel mater o drefn, yr atebion i gwestiynau Gofyn a Gweithredu ynghylch cam-drin domestig gyda phob claf a oedd yn dod i Adrannau Achosion Brys, os oedd cyfle diogel yn codi i wneud hynny.

Y canlyniad

Cynyddodd nifer yr atgyfeiriadau o 259 yn 2019 i 433 yn 2020 ac i 610 yn 2021 ar ôl cyflwyno'r Ymholiadau Arferol. Erbyn hyn, mae'r cynllun peilot wedi troi'n waith parhaol ac mae cwestiynau Gofyn a Gweithredu ynghylch cam-drin domestig yn rhan o bob ffeil mewn Adrannau Achosion Brys yn awr.

Yn y dyfodol

1. Parhau i hybu ymwybyddiaeth o Ymholiadau Arferol i Gam-drin Domestig mewn Adrannau Achosion Brys
2. Ehangu'r gwasanaeth gan ystyried Ymholiadau Arferol ar gyfer pobl ifanc 13-16 oed





Trawsnewid Trefniadau Adrodd ynghylch Diogelu

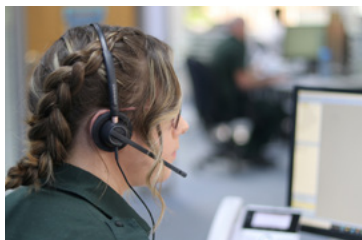
Yn ystod y cyfnod diwethaf, aeth Ymddiriedolaeth GIG Gwasanaethau Ambiwylans Cymru ati i foderneiddio'r modd y mae cydweithwyr yn yr Ymddiriedolaeth yn adrodd ynghylch pryderon am ddiogelu.

Bryd hynny

Roedd yr hen brosesau ar gyfer adrodd ynghylch pryderon am ddiogelu yn Ymddiriedolaeth GIG Gwasanaethau Ambiwylans Cymru wedi dyddio, ac roeddent yn cynnwys dwy system wahanol. Roedd Canolfan Gyswllt Glinigol a staff GIG 111 Cymru yn defnyddio dull a oedd yn wahanol i ddull cydweithwyr yn y rheng flaen i gofnodi pryderon a'u cyfeirio at yr awdurdod lleol. Y farn oedd bod y ddwy system a oedd yn cynnwys amryw gamau yn systemau aneffeithlon, eu bod yn tueddu i esgor ar broblemau, ac nad oeddent yn adlewyrchu iaith ddeddfwriaethol gyfredol.

Nawr

Ar ôl gwrandao ar bryderon y staff, a gyda dymuniad i newid i system fwy effeithlon, dewisodd yr Ymddiriedolaeth raglen Scribe ar DocWorks i gyflwyno adroddiadau'n ddigidol ynghylch diogelu. Mae staff gweithredol yn cael mynediad i'r rhaglen drwy eu dyfeisiau iPad, ac mae staff sy'n gweithio mewn swyddfeydd yn defnyddio'r un system ond ar gyfrifiaduron bwrdd gwaith. Erbyn hyn, mae pob cydweithiwr yn cyflwyno ffurflenni diogelu ar-lein a gaiff eu hanfon yn awtomatig i'r awdurdod lleol perthnasol pan gânt eu cyflwyno.



Nesaf

Mae Tîm Diogelu Ymddiriedolaeth GIG Gwasanaethau Ambiwylans Cymru yn falch o fod wedi rhoi'r broses newydd ar waith yn ystod y pandemig.

Mae'r manteision amlwg yn cynnwys:

- Cynnydd yn nifer yr adroddiadau a gyflwynir ynghylch diogelu
- Y ffaith ei bod yn arbed amser ac adnoddau
- Cyfleoedd gwell i sicrhau bod yr Ymddiriedolaeth yn gwneud i bob cyswllt gyfrif er mwyn diogelu'r bobl sydd fwyaf agored i niwed yng Nghymru.





GIG
CYMRU
NHS
WALES

Ymddiriedolaeth
GIG Felindre
Velindre NHS Trust

Gwella Ymarfer Diogelu Sefydliadol

Mae Ymddiriedolaeth GIG Prifysgol Felindre wedi parhau i ganolbwyntio ar wella ansawdd ymarfer diogelu yn y sefydliad ac i sicrhau bod yr holl drefniadau diogelu a'r holl gymorth angenrheidiol ar waith ar gyfer cleifion a rhoddwyr, gofalwyr ac aelodau'r teulu, ein gweithwyr a'r Ymddiriedolaeth.

Caiff y ffrydiau gwaith perthnasol eu hamlinellu isod:

Hyfforddiant ac addysg

Cafodd dadansoddiad wedi'i ddiweddarau o anghenion y sefydliad o ran hyfforddiant ei gwblhau, a chafodd dangosfwrdd ynghylch cydymffurfio ei greu. Esgorodd y gweithgaredd hwn ar sylfaen dystiolaeth werthfawr, cynllun hyfforddi cadarn ac adroddiadau misol ynghylch cydymffurfio â gofnyion diogelu, sy'n galluogi rheolwyr i gael sicrwydd ynghylch sefyllfa eu tîm ac alinio meysydd ffocws.

Ymgysylltu

Cynhaliwyd arolwg staff er mwyn asesu'r sylfaen wybodaeth ynglŷn â gweithdrefnau diogelu, ymwybyddiaeth unigolion allweddol o gyfrifoldebau diogelu yn yr Ymddiriedolaeth ac ymwybyddiaeth o adnoddau mewnol ac allanol sy'n cynnig arweiniad ynghylch materion diogelu. Mae'r canlyniadau yn cynnig dealltwriaeth sefydliadol o sut y gallwn gynorthwyo ein staff ymhellach i gyflawni eu dyletswyddau statudol. Wrth symud ymlaen, mae'r Ymddiriedolaeth yn bwriadu ymgysylltu â chleifion a rhoddwyr er mwyn llywio ymhellach welliannau i ansawdd y ddarpariaeth o ran diogelu ar draws yr Ymddiriedolaeth.



Datblygu staff

Cafodd Cynllun Datblygu Hyrwyddwyr Nyrsio Diogelu ei roi ar waith yng Nghanolfan Ganser Felindre, a chafodd chwech o unigolion eu recriwtio. Mae rôl yr hyrwyddwyr yn hanfodol er mwyn asesu a chyflwyno newid ac er mwyn sicrhau bod gwasanaethau yn gwella'n barhaus.

Archwilio

Dangosodd archwiliad ar ôl cwblhau adran ddiogelu Cofnod Gofal Nyrsio Cymru fod y gyfradd cydymffurfio yn 100%. At hynny, arweiniodd archwiliad o gydymffurfio ag arweiniad NICE ynghylch Trais a Cham-drin Domestig at sicrwydd ynglŷn â phrosesau yn Ymddiriedolaeth GIG Prifysgol Felindre, a chyflwynodd gam gweithredu, sef sicrhau bod nifer yr Hyrwyddwyr Lefel 3 ym maes Trais yn erbyn Menywod, Cam-drin Domestig a Thrais Rhywiol yn yr Ymddiriedolaeth yn cynyddu yn ystod y flwyddyn nesaf.

Modiwl Diogelu Unwaith i Gymru

Mae Ymddiriedolaeth GIG Prifysgol Felindre wedi mabwysiadu Modiwl Diogelu Unwaith i Gymru i gofnodi pob gweithgarwch diogelu o fewn yr Ymddiriedolaeth. Mae wedi bod yn fanteisiol o safbwynt cofnodi data i roi gwybod am lefelau gweithgarwch, adnabod themâu a thueddiadau a chefnogi swyddogaethau corfforaethol yr Ymddiriedolaeth. Mae'r Ymddiriedolaeth yn edrych ymlaen at gydweithio â phartneriaid yn y Rhwydwaith er mwyn datblygu'r system hon ymhellach.





Y Gronfa Ddata Rhannu Gwybodaeth yn ystod Beichiogrwydd

Y cefndir

Yn 2019, cynhaliodd Tîm Diogelu Corfforaethol Bwrdd Iechyd Prifysgol Hywel Dda ymarfer mapio a chwmpasu'n ymwneud â'r broses Rhannu Gwybodaeth yn ystod Beichiogrwydd, a oedd yn digwydd ar bapur. Canfu fod y graddau y cydymffurfid â'r broses yn wael a bod angen ailwampio'r broses o rannu gwybodaeth ar bapur.

Yr arloesi

Dechreuodd y Fydwraig Ddiogelu a Enwir symud y broses Rhannu Gwybodaeth yn ystod Beichiogrwydd o fod ar bapur i fod ar system ddigidol. Gan weithio gyda'r Datblygwr Meddalwedd Arweiniol yn y tîm Technoleg Gwybodaeth, a'r Tîm Llywodraethu Gwybodaeth, cafodd cronfa ddata electronig ei datblygu a oedd yn darparu system ddiogel a chadarn ar gyfer rhannu gwybodaeth â gweithwyr proffesiynol eraill. Roedd yn fodd i atal unrhyw achosion o oedi neu golli manylion wrth rannu gwybodaeth hanfodol am lesiant ac am ddiogelu'r unigolyn beichiog, baban yn y groth neu faban newydd-anedig, ac roedd y system yn darparu cof sefydliadol at ddibenion archwilio a chydymffurfio.

Erbyn hyn, mae'r system yn hygyrch i bob bydwaig gymwys a phob aelod cymwys o staff yn yr Uned Newyddenedigol. I gynorthwyo'r broses o roi'r system ar waith ar draws y Bwrdd Iechyd, cafodd Gweithdrefn Rhannu Gwybodaeth am Ddiogelu Bwrdd Iechyd

Prifysgol Hywel Dda ei datblygu. At hynny, roedd hyfforddiant i bartïon perthnasol yn cyd-fynd â gweithredu'r system electronig hon.

Parhau i arloesi

Er mwyn sicrhau dull cyson o weithredu, cafodd y weithdrefn a'r gronfa ddata eu hadolygu a'u datblygu ymhellach ym mis Ebrill 2022. Yn sgil hynny, cafodd holl fanylion y system Rhannu Gwybodaeth yn ystod Beichiogrwydd, a oedd yn ymwneud â phob unigolyn beichiog, eu cofnodi yn y gronfa ddata.

At hynny, mae'r sefydliad wedi datblygu ap newydd ar gyfer dyfeisiau symudol, sy'n ei gwneud yn bosibl i Fydwragedd Cymunedol gael mynediad prydlon i'r wybodaeth ddiweddaraf.





Gwella Cael Caniatâd ar gyfer Cyfranogwyr mewn Rhaglenni Sgrinio

Cafodd Prosiect Gwella Ansawdd ei arwain gan yr Arweinydd Diogelu a Enwir yn Iechyd Cyhoeddus Cymru. Mae caniatâd yn un o brif themâu cwynion yn Iechyd Cyhoeddus Cymru.

Felly, mae'r sefydliad wedi bod yn canolbwyntio ar wella'r broses o gael caniatâd ar gyfer cyfranogwyr sy'n mynychu rhaglenni sgrinio ac nad oes ganddynt alluedd. Mae Iechyd Cyhoeddus Cymru wedi cyflwyno ffurflen cael caniatâd ar gyfer defnyddwyr gwasanaeth y bernir nad oes ganddynt alluedd, sy'n galluogi ymarferwyr i wneud penderfyniad er lles pennaf yn unol â'r Ddeddf Galluedd Meddyliol.

Mae hyfforddiant wedi'i deilwra ynghylch y Ddeddf Galluedd Meddyliol wedi'i gyflwyno i weithwyr Iechyd Cyhoeddus Cymru mewn Rhaglenni Sgrinio. Bu'r prosiect yn cydweithio â staff er mwyn egluro'r syniad ynghylch newid. Cafodd adnoddau gwella ansawdd, a oedd yn cynnwys ymarfer mapio prosesau er mwyn adnabod grymoedd sbarduno ac atal, eu defnyddio a chafodd data ansoddol a meintiol ei gasglu hefyd a oedd yn cynnwys barn gweithwyr Iechyd Cyhoeddus Cymru am y syniad ynghylch newid.

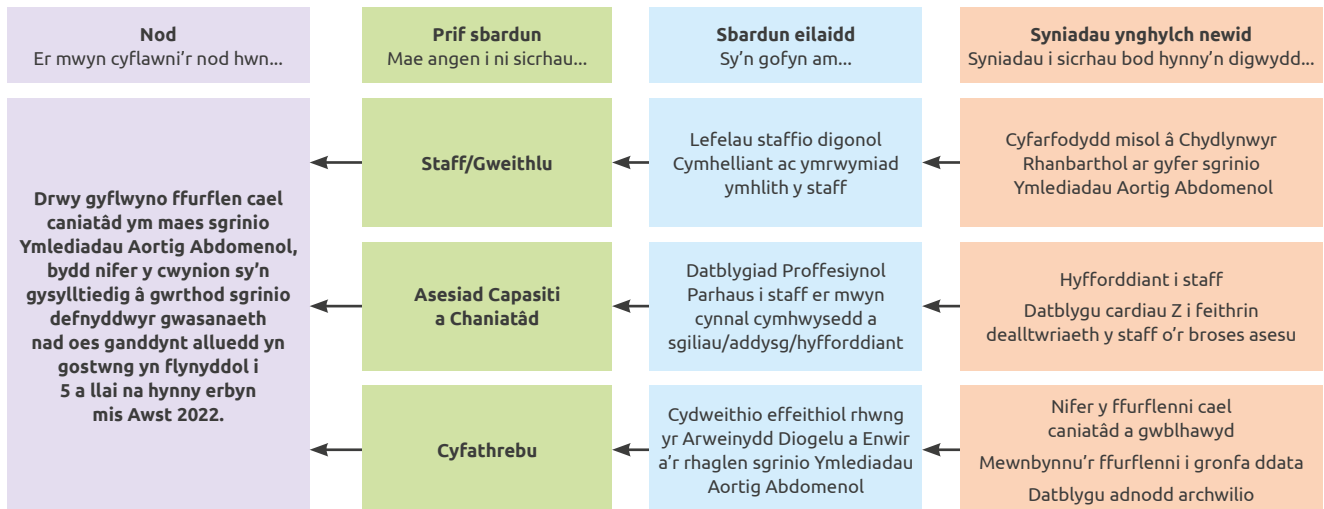
Ar ôl gweithredu'r broses newydd, gwelwyd gostyngiad amlwg yn nifer y cwynion am wrthod sgrinio cyfranogwyr nad oedd ganddynt alluedd.

Mae manteision amlwg y Prosiect Gwella Ansawdd yn cynnwys:

- Profiad gwell i gleifion mewn grŵp o gleientiaid sy'n agored i niwed
- Yr Arweinydd Diogelu a Enwir yn fwy hyderus i arwain Prosiect Gwella Ansawdd
- Ffurflen wedi'i theilwra wedi'i datblygu er mwyn i Iechyd Cyhoeddus Cymru gael caniatâd ar gyfer unigolion nad oes ganddynt alluedd, er mwyn cefnogi penderfyniadau er lles pennaf

Y prif wersi a ddysgwyd

- Mae meithrin cydberthnasau allweddol â staff yn hanfodol ar gyfer ymgysylltu
- Gall Gwella Ansawdd ddechrau â chyfres o fesurau y gellir adeiladu arnynt
- Mae dadansoddi'r wybodaeth yn rhoi'r naratif sy'n ofynnol i gyfleu stori
- Mae arwain prosiect gwella'n gofyn am gymhelliant ac ysgogiad dros gyfnod estynedig er mwyn sicrhau bod gweithgarwch yn digwydd yn ôl y disgwyl





GIG
CYMRU
NHS
WALES

Bwrdd Iechyd Prifysgol
Bae Abertawe
Swansea Bay University
Health Board

Cyfarfod Ymateb Amlasiantaeth Sydyn i Hunanladdiad

Bwrdd Iechyd Prifysgol Bae Abertawe ac awdurdodau lleol, ati i dreialu Cyfarfod Ymateb Amlasiantaeth Sydyn i Hunanladdiad er mwyn ystyried y sawl yr effeithir arnynt gan farwolaeth rhywun sydd wedi cyflawni hunanladdiad. Roedd partneriaeth weithredol â Thîm Diogelu Corfforaethol a Thîm Iechyd Meddwl Bwrdd Iechyd Prifysgol Bae Abertawe, a'r Gwasanaeth Gofal ar ôl Marwolaeth, yn allweddol i'r fenter. Cafodd y broses ei hymestyn yn 2022 i gynnwys y sawl sy'n gwneud ymgais wirioneddol i gyflawni hunanladdiad.

Mae ymchwil yn dangos bod y risg y bydd y sawl yr effeithir arnynt gan hunanladdiad yn cyflawni hunanladdiad hefyd yn cynyddu 65%. I leihau'r risg honno, mae'n bwysig bod yr unigolion dan sylw'n cael y cymorth iawn ar yr adeg iawn. At hynny, cydnabyddir bod ymgais wirioneddol i gyflawni hunanladdiad yn effeithio ar fwy o bobl na'r unigolyn sydd wedi ceisio cyflawni hunanladdiad.

Aeth y bartneriaeth ati mewn modd sensitif i ddiffinio beth yw ymgais wirioneddol a pha gymorth a rhwydweithiau sydd ar gael i bobl sydd wedi ceisio cyflawni hunanladdiad.

Nod y Cyfarfod Ymateb Amlasiantaeth Sydyn i Hunanladdiad yw atal niwed sylweddol pellach rhag digwydd i'r sawl yr effeithir arnynt gan y farwolaeth neu gan ymgais wirioneddol i gyflawni hunanladdiad, drwy ddarparu gwasanaethau cymorth priodol. Mae'r cyfarfod yn ceisio adnabod y sawl yr effeithir arnynt, a hynny cyn pen 48 awr wedi'r digwyddiad.

Erbyn hyn, mae'r cynllun peilot wedi troi'n waith parhaol ac yn defnyddio strwythurau ac adnoddau gwasanaethau cyfredol, gan gynnwys staff ymroddgar.



**Fyddwn i ddim yma oni bai
am y cymorth a gefais.**





Y Mecanwaith Atgyfeirio Cenedlaethol

Yn ystod y cyfnod diwethaf, bu Tim Diogelu Corfforaethol Bwrdd Iechyd Prifysgol Aneurin Bevan yn gweithio'n rhan o bartneriaeth Gwent, a oedd yn cynnwys yr heddlu ac awdurdod lleol Casnewydd, i dreialu'r Mecanwaith Atgyfeirio Cenedlaethol ar lefel lleol.

Ynglŷn â'r Mecanwaith Atgyfeirio Cenedlaethol

Y Mecanwaith Atgyfeirio Cenedlaethol yw fframwaith y DU ar gyfer adnabod ac atgyfeirio pobl a allai fod yn ddioddefwyr caethwasiaeth fodern, a sicrhau eu bod yn cael y cymorth priodol.

Y rhesymeg dros gymryd rhan

Roedd achosion llawer o blant a oedd yn disgwyl am benderfyniad gan y Mecanwaith Atgyfeirio Cenedlaethol wedi ôl-gronni ac roeddent wedi'u gadael heb fynediad i gymorth. O ganlyniad, gofynnodd y Swyddfa Gartref i awdurdodau lleol wneud cais er mwyn ei gwneud yn bosibl i benderfyniad y Mecanwaith gael ei wneud yn lleol gyda chymorth ac arweiniad canolog.

Amcanion y Rhaglen Beilot

- Gweld a yw defnyddio strwythurau diogelu cyfredol i benderfynu a yw plentyn yn ddioddefwyr caethwasiaeth fodern neu beidio yn fodel gwell ar gyfer gwneud penderfyniadau ynghylch caethwasiaeth fodern ar gyfer plant
- Gwella amserau gwneud penderfyniadau ar gyfer plant a allai fod yn ddioddefwyr caethwasiaeth fodern
- Grymuso awdurdodau lleol a'u partneriaid diogelu, h.y. y sector iechyd a'r heddlu, i wneud penderfyniadau a gwella'r gallu i adnabod plant a allai fod yn ddioddefwyr caethwasiaeth fodern
- Gwella dealltwriaeth o gaethwasiaeth fodern ac annog dull cydlynus o weithredu ymhlith



partneriaid diogelu wrth ystyried y cymorth y gallai fod ei angen ar blentyn sy'n ddioddefwyr

- Datblygu system adnabod gadarn a chydnerth ar gyfer plant a allai fod yn ddioddefwyr caethwasiaeth fodern

Gweithgarwch sy'n parhau

Mae panel – sy'n cynnwys yr heddlu, gwasanaethau cymdeithasol neu fudiad yn y trydydd sector sy'n gweithio gyda phlant ar eu pen eu hunain sy'n ceisio lloches – yn cyfarfod bob pythefnos i ystyried atgyfeiriadau sy'n cyrraedd. Mae'r atgyfeiriadau yn amrywio o rai'n ymwneud â phlant o Gymru sy'n dosbarthu cyffuriau i rai'n ymwneud â phlant sydd wedi ffoi o wledydd megis Eritrea, Sudan a Libya ac sydd wedi'u cipio a'u cam-drin gan fasnachwyr plant.

Ym Mwrdd Iechyd Prifysgol Aneurin Bevan, mae gwella sgiliau staff wedi cynyddu hyder gweithwyr proffesiynol i wneud atgyfeiriadau, ac mae hynny yn ei dro wedi bod o fudd i blant agored i niwed oherwydd camau i wella'r gwaith o gyflwyno darpariaeth briodol o ran gwasanaethau.

Mae'r cynllun peilot yng Ngwent wedi cyflawni'r amcanion a bennwyd gan y Swyddfa Gartref, ac mae wedi'i ymestyn erbyn hyn.





Lleoliadau Diogelu Ategol – Nyrsys a Bydwagedd Dan Hyfforddiant



Bu Tîm Diogelu Corfforaethol Bwrdd Iechyd Prifysgol Betsi Cadwaladr yn cydweithio â phartneriaid mewn prifysgolion i gynnig lleoliadau diogelu ar gyfer nyrsys a bydwagedd dan hyfforddiant.

Mae'r cynllun yn rhoi cyfle i nyrsys a bydwagedd dan hyfforddiant, sydd yn yr 2il a'r 3ed flwyddyn, gael lleoliad ategol pum diwrnod o hyd yn y Tîm Diogelu ar draws y gogledd yn rhan o'u prif leoliad.

Y lleoliad

Caiff Goruchwylydd Ymarfer penodedig ei bennu i fyfyrwyr ar gyfer pob profiad o ddysgu ymarfer, ac maent yn rhan o system gyfeillio gyda phobl gofrestredig eraill, sy'n cyfrannu at fodel 1:1.

Amcanion a phrofiadau

Isod, ceir detholiad o'r amcanion a'r profiadau sydd ar gael i fyfyrwyr:

- Ymwybyddiaeth o oblygiadau deddfwriaeth ynghylch diogelu, polisi rhngasiantaethol ac arweiniad cenedlaethol.
- Cyfle i arsylwi mewn cyfarfodydd diogelu amlasiantaeth, sy'n ymdrin â'r broses o wneud penderfyniadau.
- Gwerthfawrogiad o effeithiau Profiadau Niweidiol yn ystod Plentyndod ar rianta.
- Dealltwriaeth o egwyddorion cyfrinachedd a rhannu gwybodaeth.
- Sut mae cysylltu theori ag ymarfer, a myfyrio.
- Ymwybyddiaeth o'r prosesau sy'n ymwneud ag Adolygiadau Dynladdiad Domestig ac Adolygiadau Ymarfer Plant ac Oedolion, a'r modd y maent yn dylanwadu ar ddysgu, ymarfer a pholisi.

- Dealltwriaeth o'r Ymateb Gweithdrefnol i Farwolaethau Annisgwyl yn ystod Plentyndod.
- Ymwybyddiaeth o'r agenda ddiogelu ehangach, e.e. PREVENT, Caethwasiaeth Fodern, Camfanteisio, Llinellau Cyffuriau.
- Ymwybyddiaeth o safbwyntiau deddfwriaethol a chyfreithiol ar Drais yn erbyn Menywod, Cam-drin Domestig a Thrais Rhywiol.
- Ymwybyddiaeth o Ddeddf Galluedd Meddyliol 2005 ac egwyddorion Er Lles Pennaf, a chyfle i arsylwi asesiad o alluedd.



Mae'r cysylltiadau a'r profiadau y mae'r lleoliadau yn eu creu yn rhoi platfform cadarn i fyfyrwyr sicrhau arfer gorau yn y dyfodol o ran diogelu. Bydd y sylfaen hon yn eu helpu i amddiffyn yr oedolion a'r plant mwyaf agored i niwed ar draws y gogledd a thu hwnt.



GIG
CYMRU
NHS
WALES

Bwrdd Iechyd
Addysgu Powys
Powys Teaching
Health Board

Cwsg Mwy Diogel

Mae Gweithdrefn Weithredu Safonol Bwrdd Iechyd Addysgu Powys ar gyfer Cwsg Mwy Diogel wedi'i datblygu gan y Tîm Diogelu mewn ymateb i nifer o farwolaethau annisgwyl ymhlith plant yn y sir yn ystod y 18 mis diwethaf, lle'r oedd ffactorau risg sy'n gysylltiedig â chwsg anniogel yn bresennol.

Cafodd grŵp gorchwyl a gorffen ei ffurfio, a oedd yn cynnwys cydweithwyr o blith Bydwraedd ac Ymwelwyr Iechyd ac o faes diogelu, er mwyn llunio cyngor pendant i gynorthwyo ymarferwyr.

Y cyd-destun

I leihau'r perygl o Syndrom Marwolaeth Sydyn Babanod, sy'n gysylltiedig ag arferion ac amgylcheddau cysgu anniogel, dylai gweithwyr iechyd proffesiynol sy'n ymwneud â gofal cyn ac ar ôl geni roi cyngor cyson i deuluoedd ynghylch cwsg mwy diogel, sy'n seiliedig ar dystiolaeth ac sydd hefyd wedi'i deilwra i gyd-destun pob teulu.

Gweithgarwch

Cafodd y ddogfen ei lansio a'i rhannu yn eang ar draws y sefydliad, gan gynnwys meddygfeydd a chydweithwyr yn yr awdurdod lleol sy'n gweithio ym maes gwasanaethau cam-drin domestig. Bydd hynny'n sicrhau bod pob gweithiwr proffesiynol sy'n ymweld â chartrefi ac sy'n rhoi gofal i deuluoedd â babanod yn gallu sylwi ar arferion ac amgylcheddau cysgu anniogel.

Cafodd dogfennau ym maes bydwreigiaeth eu diweddarau fel eu bod yn cynnwys llwybrau ynghylch cwsg mwy diogel mewn gofal ar ôl geni, er mwyn sicrhau bod y negeseuon pwysig hyn yn cael eu rhannu â rhieni a gofalwyr. Mae codau QR Ymddiriedolaeth Lullaby wedi'u hymgorffori mewn llwybrau gofal ar ôl geni, ac wedi'u rhannu ar bosteri a gaiff eu harddangos mewn lleoliadau gofal iechyd ac ar sticeri yn y Cofnod Iechyd Plant er mwyn sicrhau bod modd i rieni a gofalwyr gael gafael yn rhwydd ar wybodaeth, cyngor a chymorth.



Rwy'n hoff iawn o'r codau QR ar y llyfrau coch – rwy'n gallu cael rhieni i'w sganio ac agor y dolenni cyswllt ar eu ffonau.

BYDWRAIG



Rwyf wedi rhannu'r codau QR yn ystod ymweliadau. Aeth un tad ati i agor a darllen y wybodaeth yn ystod fy ymweliad gan ddechrau trafodaeth am gysgu yn yr un gwely â'ch baban.

YMWELYDD IECHYD



Blaenoriaethau ar gyfer y Dyfodol

Wrth edrych tua 2023/2024, bydd y Rhwydwaith yn parhau i adeiladu ar y sylfeini a'r cydberthnasau cadarn yr ydym wedi'u creu, gan gydwethio er mwyn creu 'Cymru lle mae pawb yn ddiogel'.

Bydd gwaith yn y dyfodol yn cael ei ysgogi gan newidiadau mewn deddfwriaeth ac arweiniad statudol, sy'n digwydd ar hyn o bryd ac sydd ar ddod, gan ddysgu o adolygiadau diogelu diweddar, argymhellion ac adborth. Ar ben hynny y mae'r gwelliannau a nodwyd o broses adolygu sicrwydd y Matrics Aeddfedrwydd Diogelu, sy'n broses flynyddol, a materion cyffredin a fyddai'n elwa o arweinyddiaeth a chysondeb ar draws GIG Cymru.

Bydd themâu'r gwaith a wneir yn ystod y cyfnod nesaf yn cynnwys:

- Datblygu **Fframwaith y GIG ar gyfer Strategaeth Ddiogelu Sefydliadol** a blaenoriaethau'n ymwneud ag ansawdd.
- Sefydlu **Canolfan Arweinyddiaeth ar-lein** er mwyn gwella'r modd y caiff gwersi a ddysgir ym maes diogelu eu rhannu ar draws Cymru a gwella'r effaith ar ymddygiad wrth ymarfer.
- Creu model cynaliadwy ac adnoddau gwella sgiliau ar gyfer **Goruchwyliaeth Adferol** er mwyn hybu diogelwch seicolegol staff sy'n gweithio i amddiffyn plant/oedolion agored i niwed.
- Deunyddiau cyfathrebu hygyrch i deuluoedd er mwyn egluro'r Ymateb Gweithdrefnol i Farwolaethau Annisgwyl yn ystod Plentynod.
- **Gweminar Dosbarth Meistr Meddygol** sy'n ymdrin â'r hyn a ddysgwyd o'r Adolygiad Ymarfer Plant yn ymwneud â Phlentyn T, gan gynnwys diwylliant, hierarchaeth a'r ddyletswydd i adrodd.
- Archwiliad Cenedlaethol o'r llwybr clinigol sy'n ymwneud ag Anffurfio Organau Cenhedlu Benywod.
- Adolygiad o **hygyrchedd Hyfforddiant ynghylch Diogelu** ar gyfer holl staff GIG Cymru.
- Datblygu **dangosyddion/mesurau ar gyfer ansawdd mewn gwasanaethau diogelu**, sy'n ymgorffori Mesurau Canlyniadau a Adroddir gan Gleifion a Mesurau Profiadau a Adroddir gan Gleifion, gan sicrhau bod llais defnyddwyr gwasanaeth yn cael lle canolog.
- Llunio **Canllaw i Arfarnwyr Hyfforddwyr ynghylch Diogelu** er mwyn alinio systemau a rhoi arweiniad i reolwyr.
- Alinio amcanion y Rhwydwaith ar gyfer Trais yn erbyn Menywod, Cam-drin Domestig a Thrais Rhywiol â'r **Strategaeth Genedlaethol ar Drais yn erbyn Menywod, Cam-drin Domestig a Thrais Rhywiol**, yn rhan o gynllun glasbrint amlasiantaeth Llywodraeth Cymru.



